





# ENCUENTRO DE CULTURAS Y NACIONALIDADES DIEZ AÑOS DE PARTICIPACIÓN INMIGRANTE

Con el inicio y desarrollo de los nuevos poblados de Colonización, a finales de los años 50 y principio de los 60, la realidad de la inmigración comienza a percibirse en el territorio almeriense, pero no alcanza significación dada la sangría migratoria a que está sometida la provincia hasta finales de la década de 1970; ésta inmigración de carácter intermunicipal va posibilitando el poblamiento de las nuevas realidades del Campo de Dalías y Campo de Níjar, que continuarán recibiendo efectivos si bien ampliando el marco de procedencia a nivel regional y nacional. Pero no es hasta finales de mil novecientos ochenta, cuando empiezan a percibirse las nuevas corrientes de inmigración procedentes de otras áreas continentales.

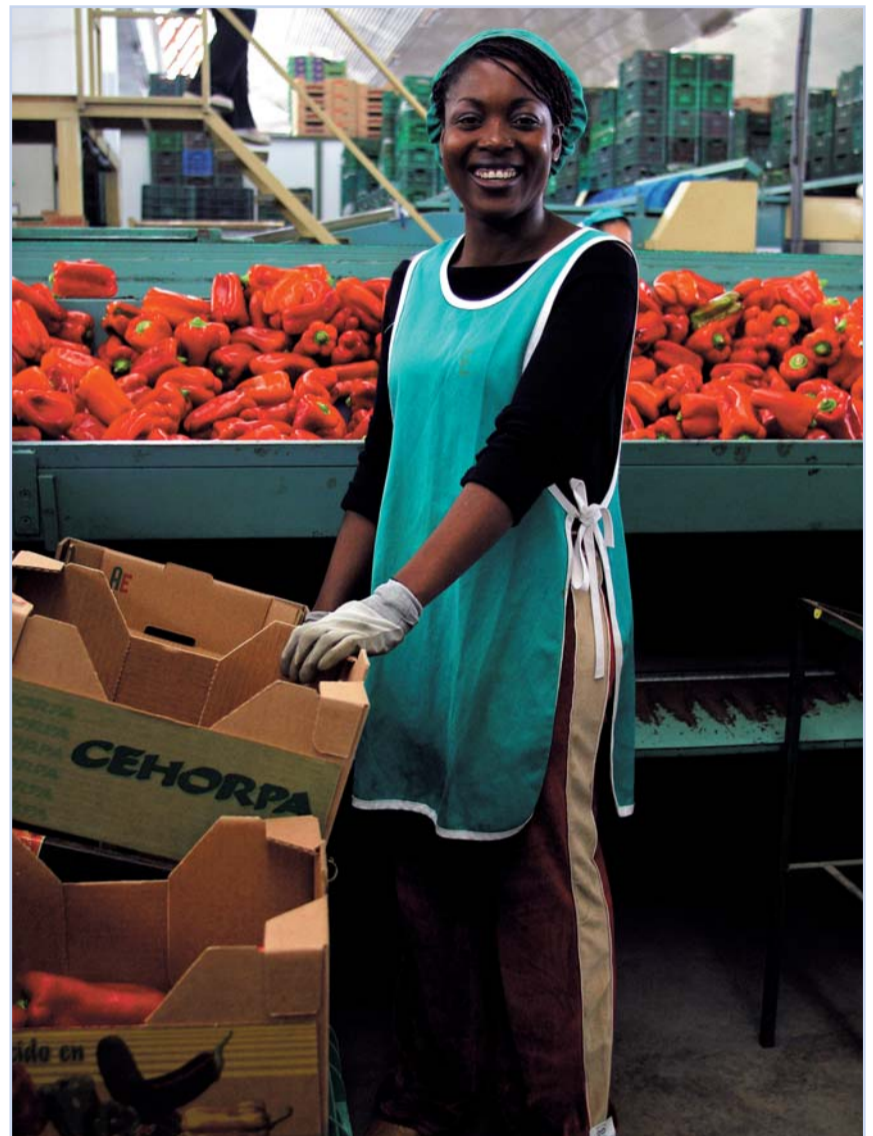
La transformación del sistema productivo, que pasa de una base agrícola tradicional a una agricultura tecnológica, será el factor de impulso que determine la inversión de los flujos migratorios. Almería pasa así de ser un espacio de emigración a serlo de inmigración.

La proximidad geográfica con el Norte de África determina la potencia de los flujos humanos del Magreb, que encuentra en el modelo productivo almeriense, un espacio tránsito de regularización y posterior difusión a otros ámbitos territoriales.

La proximidad cultural y la unidad del idioma, posibilita el asentamiento de grupos inmigrantes procedentes de países deprimidos de Iberoamérica, que van asentándose en Almería y favoreciendo la incorporación de más efectivos como consecuencia de las redes de parentesco y sociales.

La ruptura del “telón de acero”, posibilita la salida de ciudadanos del Este de Europa, que ofrecen su fuerza de trabajo y ciertos conocimientos de oficios, en un momento de expansión económica y productiva vinculada a los nuevos sectores de la construcción y servicios. En conjunto, este tipo de efectivos humanos conforma lo que se ha denominado “inmigrantes económicos”, que buscan en nuestra tierra mejores condiciones laborales y de vida y que han resultado esenciales para el desarrollo de la economía provincial.

Por último, la calidad de vida del territorio almeriense, consecuencia de sus recursos naturales, atrae a otros importantes contingentes de población de países desarrollados de Europa, que buscan unos nuevos modos de vida que les haga olvidar las aglomeraciones urbanas y sus ritmos de vida.



La población inmigrante ha sido decisiva para la transformación social y económica de Almería. Gracias a su esfuerzo y al tesón de los almerienses, nuestra provincia es hoy unos de los ámbitos productivos más pujantes del país

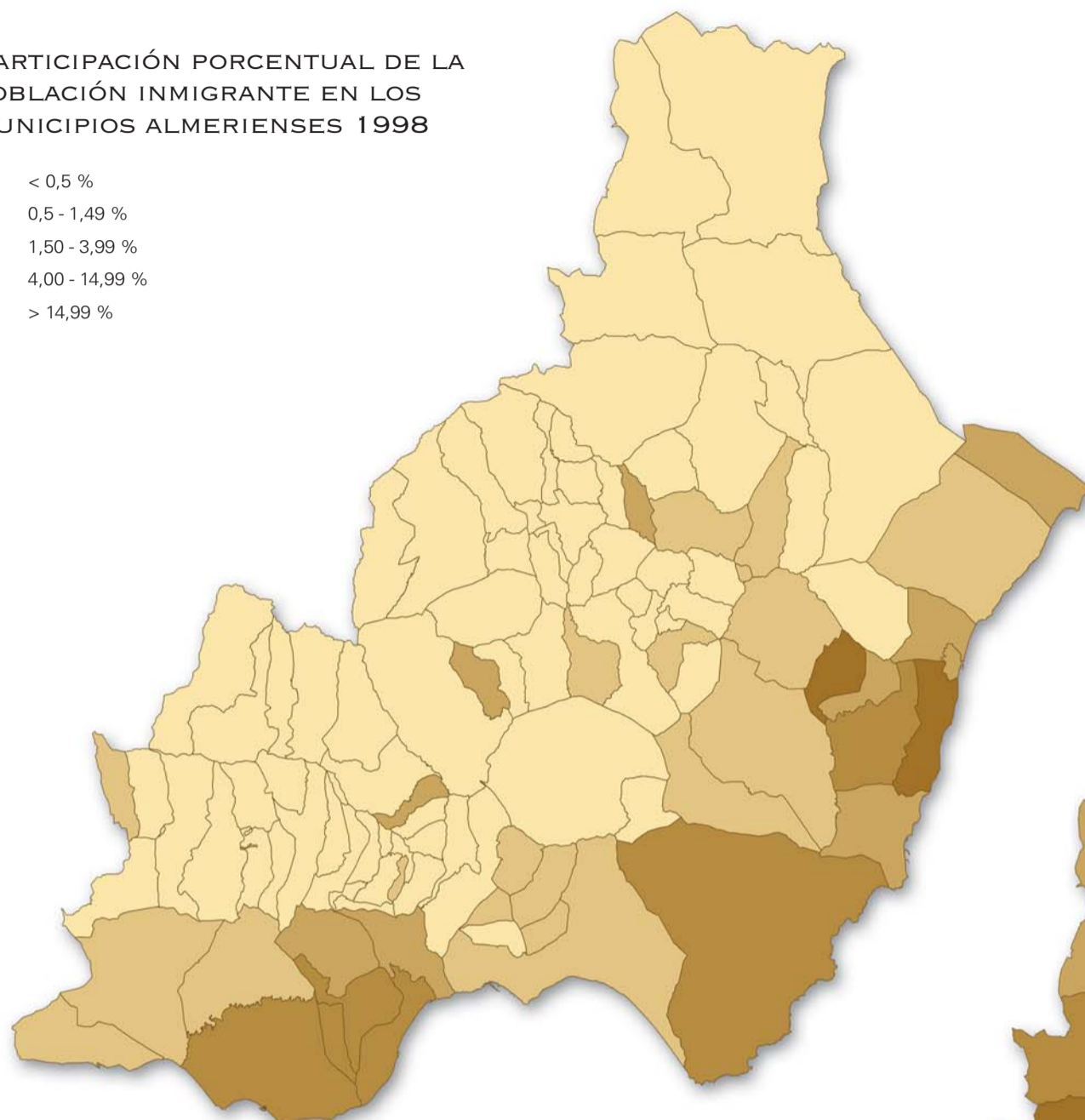
Estos factores, han determinado que Almería sea un crisol de culturas y nacionalidades, con una realidad demográfica positiva que deriva hacia un nuevo modelo de población menos autóctono y más alóctono, es decir procedente del exterior provincial





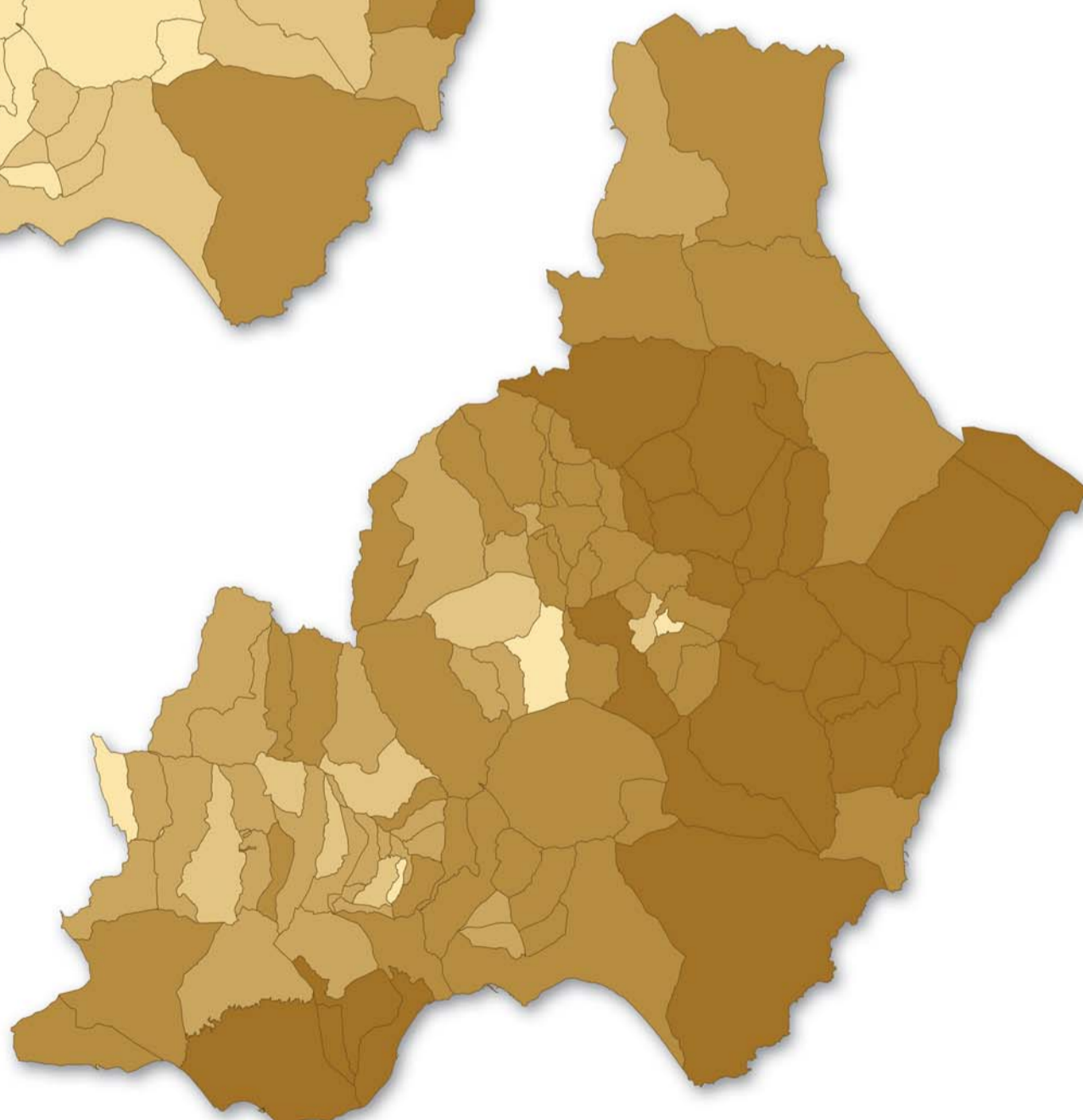
**PARTICIPACIÓN PORCENTUAL DE LA POBLACIÓN INMIGRANTE EN LOS MUNICIPIOS ALMERIENSES 1998**

- < 0,5 %
- 0,5 - 1,49 %
- 1,50 - 3,99 %
- 4,00 - 14,99 %
- > 14,99 %



**PARTICIPACIÓN PORCENTUAL DE LA POBLACIÓN INMIGRANTE EN LOS MUNICIPIOS ALMERIENSES 2007**

- < 0,5 %
- 0,5 - 1,49 %
- 1,50 - 3,99 %
- 4,00 - 14,99 %
- > 14,99 %



0 5 10 20 km.  
1:800,000



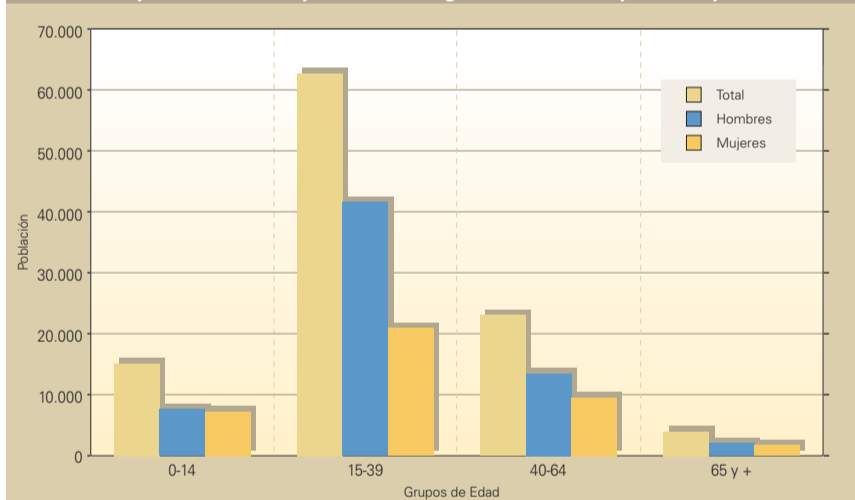
# PROCEDENCIA Y COMPOSICIÓN ESTRUCTURA DE LA INMIGRACIÓN

En el análisis de la inmigración a Almería, se advierte que por continentes y para el año 2007 son los europeos los que ocupan la cabeza con un contingente que ronda las 47.000 personas, seguidos muy de cerca por los africanos, auténticos inmigrantes en casi su totalidad; En tercer lugar, se sitúan los sudamericanos y, en cuarto lugar, los ciudadanos de procedencia asiática.

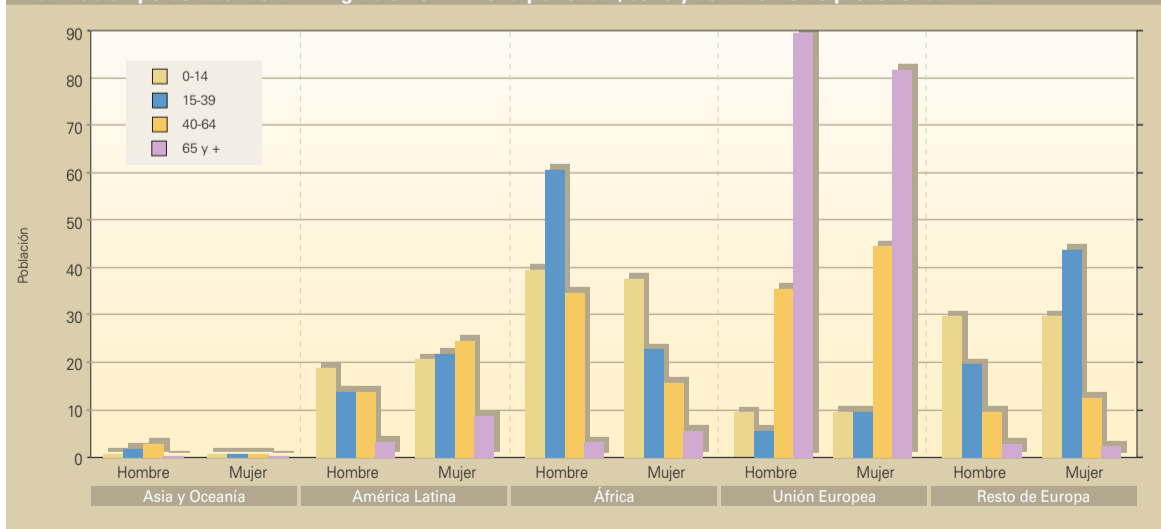
La llegada de estos efectivos humanos experimenta un crecimiento espectacular en la década de los noventa, con un aumento muy importante en los seis primeros años del siglo XXI. Sobre éste último periodo centraremos nuestro análisis.

Por nacionalidades, tomando sólo las más significativas, el número de extranjeros residentes en la provincia de Almería, según datos del INE<sup>1</sup>, se distribuye de la siguiente forma: Marruecos (39.300), Rumania (16.000), Ecuador (7.200), Argentina (4.100), Colombia (3.100), Federación de Rusia (1.100), Senegal (860), otros países europeos (18.500) y resto de América del Sur (20.600).

Distribución porcentual de la población inmigrante en Almería por edad y sexo. 2007



Distribución porcentual de la inmigración en Almería por edad, sexo y continente de procedencia. 2007



<sup>1</sup>Los datos de inmigración aportados por el Instituto Nacional de Estadística (INE) y el Instituto de Estadística de Andalucía presentan pequeñas diferencias entre sí.

Si se relacionan los datos de sexo, edad, procedencia y ocupación, se pueden obtener las siguientes conclusiones:

> El mayor número de inmigrantes se encuentran en edad laboral, independientemente del sexo.

> Dentro de estos grupos, el comprendido entre 15 y 39 años es el que presenta una mayor importancia, con casi un 60% del total.

> Dentro de los grupos de personas activas, la participación del sexo femenino, aún siendo muy importante (casi el 53% del total de las mujeres inmigradas), es menor en el grupo principal (15-39 años), pero se coloca a la cabeza en los demás grupos de edad y aumenta su participación conforme nos aproximamos a los extremos, quizás producto de la dependencia, cada vez menor, pero existente, de la mujer en el seno de la familia.

Si se introduce la variable procedencia, muy importante para caracterizar el perfil del inmigrante, se pueden ofrecer algunos argumentos más:

> La mayoría de los inmigrantes menores de 14 años (no activos) son de origen africano (40% hombres y 38% mujeres); Europeo extracomunitario (30% para ambos sexos); Latinoamericano (19% hombres y 21% mujeres). Este hecho nos pone de manifiesto que el efecto de concentración familiar es una realidad en los inmigrantes legales.

> En el grupo de mayor peso en el mercado laboral son los hombres africanos (61%) los que predominan, mientras que las mujeres europeas extracomunitarias y las latinoamericanas ocupan el segundo lugar. Este

hecho no sorprende a nadie, sabiendo que la mayor ocupación de los varones inmigrados es la agricultura intensiva, mientras que las mujeres se dedican al servicio doméstico, el cuidado de mayores, la hostelería y la prostitución.

> Esta situación se mantiene en el grupo de 40 a 64 años, pero se observa una reducción de los africanos de ambos sexos y un aumento considerable de los latinoamericanos, sobre todo, mujeres y de los europeos de la UE.

> En el grupo de mayor edad, los europeos comunitarios superan cifras del 80% del grupo en ambos sexos, reflejo de una situación clara: Almería es lugar de "retiro" de los jubilados europeos atraídos por la bonanza del clima.

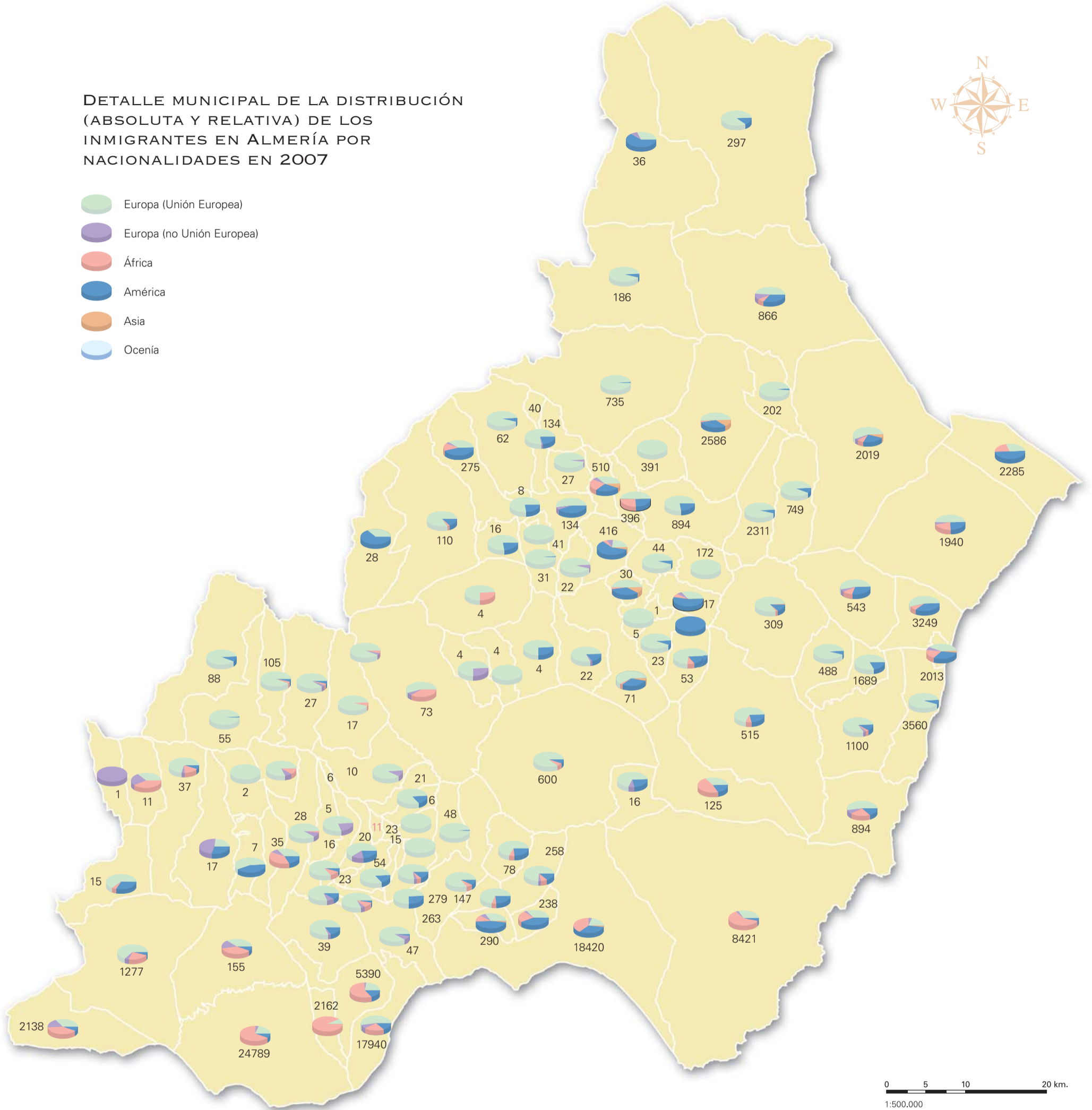


Las aulas de los centros educativos almerienses son un claro ejemplo de la importancia que adquiere la inmigración en nuestra sociedad

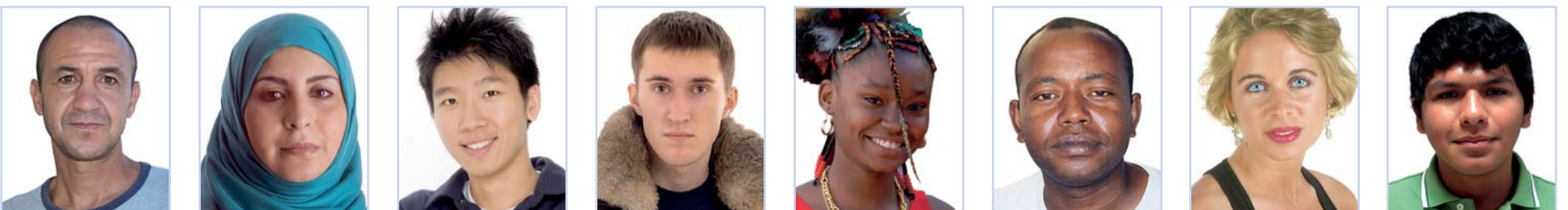
DETALLE MUNICIPAL DE LA DISTRIBUCIÓN (ABSOLUTA Y RELATIVA) DE LOS INMIGRANTES EN ALMERÍA POR NACIONALIDADES EN 2007



- Europa (Unión Europea)
- Europa (no Unión Europea)
- África
- América
- Asia
- Oceanía



Un mosaico humano de más de **100 nacionalidades**





# EDAD Y SEXO ESTRUCTURA DE LA POBLACIÓN

Para el análisis de la estructura por edad y sexo de la población de Almería se han seleccionado cinco momentos censales separados entre sí 30 años (1900, 1930, 1960 y 1990). La comparación se completa con la pirámide de población de 2008, último periodo del que se dispone de datos.

Las formas que adquieren las pirámides de población desvelan las claves de la evolución demográfica de Almería que, por otra parte, no dista mucho de la de España. No se debe olvidar que cuando se analiza una pirámide, observamos de forma sincrónica un fenómeno, por naturaleza diacrónico, como es la población, permitiendo por tanto interpretar las claves socioeconómicas e históricas que la condicionan.

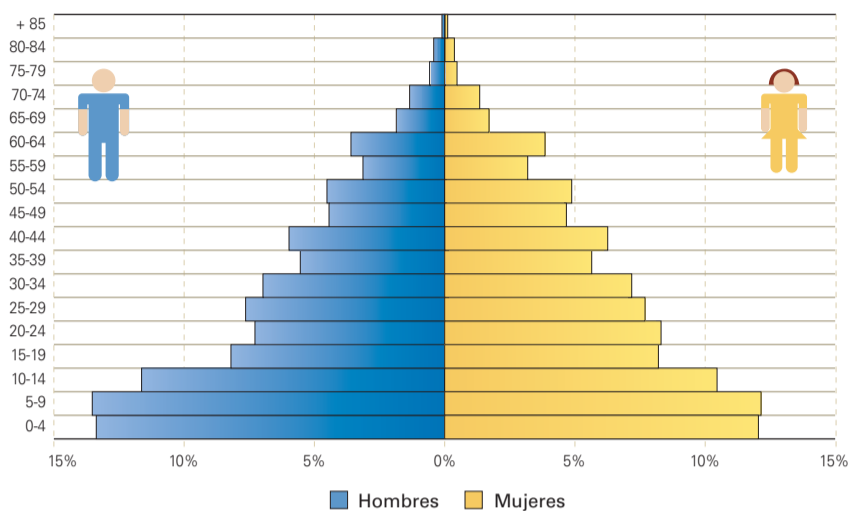
La pirámide de 1900 tiene una forma progresiva o expansiva de base ancha, en la que los grupos de edad correspondientes a la población joven ocupan un papel significativo. Por el contrario, la denominada población vieja es escasa y, por tanto, la esperanza de vida corta. Conforme avanza el siglo, la tendencia es hacia una población estacionaria y, por último, la forma de la pirámide de 2008 muestra claramente una población regresiva. Al respecto se pueden destacar varias cuestiones:



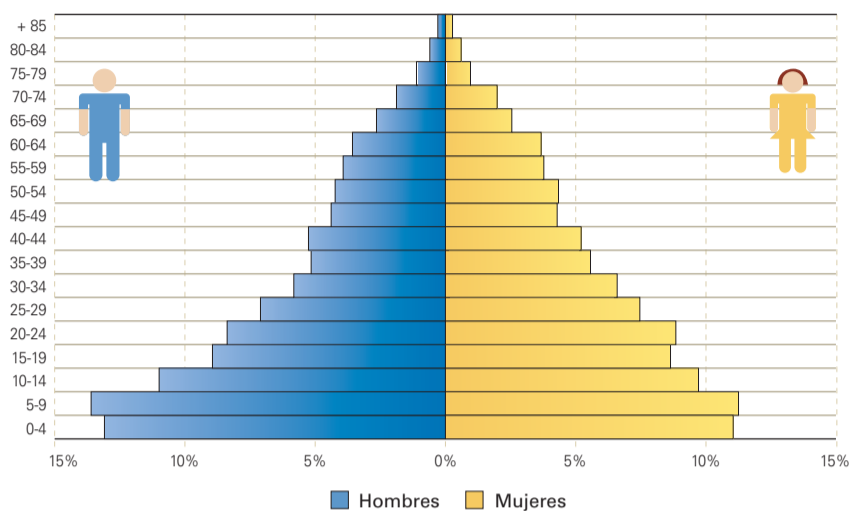
- > La Guerra Civil, crea un entrante muy perceptible en los segmentos o cohortes de población de 15 a 24 años en la pirámide de 1960.
- > En esta misma pirámide se puede ver con claridad el crecimiento de la natalidad como consecuencia del llamado "baby boom" mundial y de la política natalista del franquismo.
- > En la pirámide de 1990, los grupos o cohortes de población joven reducen su participación, crece la población adulta y aumenta la esperanza de vida principalmente por los avances sanitarios y la calidad de vida.
- > Estas últimas características que se acentúan en las últimas dos décadas, configuran una pirámide claramente regresiva para 2008, en la que el segmento de menos edad y para ambos sexos, apunta un ligero aumento debido al crecimiento de la natalidad por la aportación de la población inmigrante.

## EVOLUCIÓN DE LA ESTRUCTURA POR EDAD Y SEXO DE LA POBLACIÓN PROVINCIAL

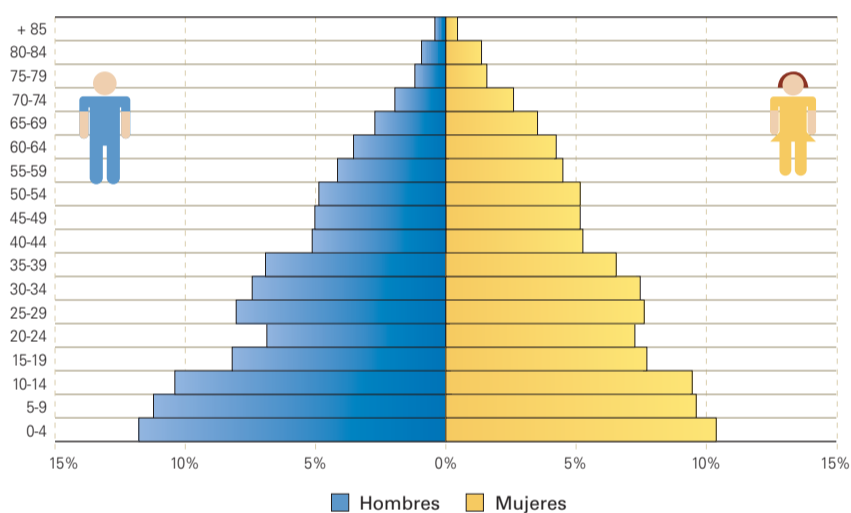
Pirámide de Población 1900



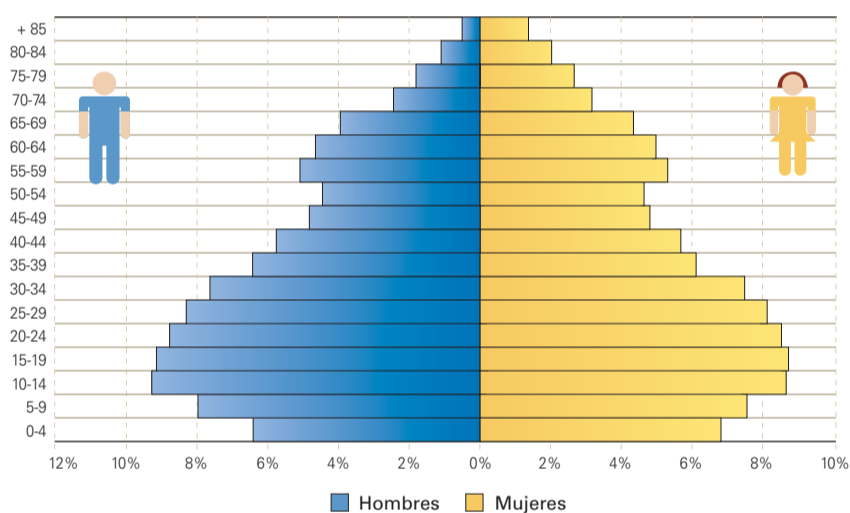
Pirámide de Población 1930



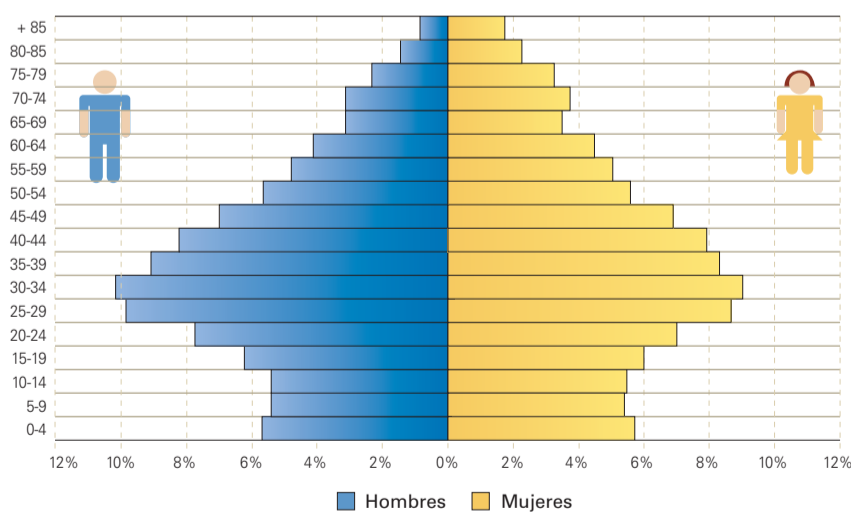
Pirámide de Población 1960



Pirámide de Población 1990

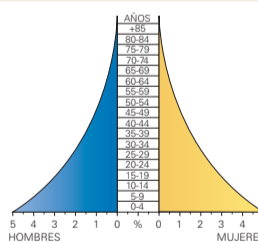


Pirámide de Población 2008

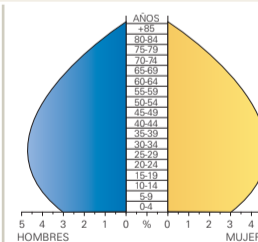


### Tipos de pirámides

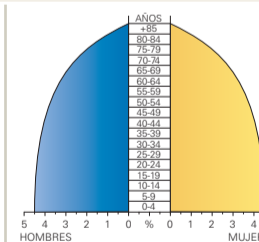
Según su perfil, la pirámide refleja la historia demográfica reciente de una población. Según sea la silueta de este gráfico, se distinguen con carácter general tres tipos:



**Pirámide progresiva o pagoda**  
 - Forma triangular con amplia base formada por los más numerosos efectivos de niños y jóvenes, disminuyendo con rapidez a media que se asciende hacia los grupos de más edad.  
 - Alta Tasa de Natalidad y escasa Esperanza de Vida.  
 - Población expansiva, propia de los países menos desarrollados.



**Pirámide regresiva o bulbo**  
 - Forma de urna, con base más estrecha que el cuerpo central.  
 - Baja Tasa de Natalidad y elevada Esperanza de Vida.  
 - Más población adulta.  
 - Población decreciente con envejecimiento progresivo, propia de los países desarrollados viejos.



**Pirámide estancada o campana**  
 - Forma más o menos rectangular, con igualdad entre la población joven y la adulta.  
 - Tasa de Natalidad y Esperanza de vida media.  
 - Población estacionaria, propia de los países desarrollados jóvenes.



# PATRIMONIO Y MEMORIA HISTÓRICA DE UN TERRITORIO SINGULAR I

☞ Pocos territorios como el almeriense pueden presumir de una memoria histórica tan dilatada. Podemos remontarnos a los instrumentos de sílex del hombre de Neandertal encontrados en la cueva de Zájara (Cuevas del Almanzora) o la presencia del Homo Sapiens en múltiples abrigos rocosos y cuevas.

Sin embargo, los momentos claves de la Prehistoria almeriense se corresponden con la “cultura de Almería” (comunidades neolíticas poblando los valles situados entre Los Vélez y el Bajo Andarax, que nos han legado un magnífico testimonio de pinturas rupestres esquemáticas, declaradas Patrimonio de la Humanidad, destacando especialmente la cueva de Los Letreros), y especialmente con la cultura de Los Millares, en Santa Fe de Mondújar y con una cronología de aproximadamente el tercer milenio ANE, que aporta el primer poblado amurallado peninsular, ligado a una sociedad compleja y organizada, y la introducción de la metalurgia del cobre.

El desarrollo económico y la jerarquización social se agudiza durante la Edad del Cobre con la cultura argárica, que se manifiesta en multitud de yacimientos dispersos por la geografía almeriense, normalmente situados en promontorios para controlar el territorio y presentando tumbas con un importante ajuar.

Desde principios del primer milenio ANE, el Mediterráneo se convierte en una vía comercial y el sudeste peninsular en una zona rica y codiciada por sus materias primas. Los Íberos, el primer pueblo español, entraron en contacto con Fenicios y Griegos, que acuden a nuestras costas con las novedades del alfabeto, la moneda o la metalurgia del hierro, a cambio de plomo, plata o salazones, creando los núcleos originarios de Villaricos - Cuevas del Almanzora- (hipogeos púnicos) o Abdera (yacimiento del Cerro de Montecristo en la actual Adra).

Pero más importancia tuvo la colonización romana, que aportó una expansión comercial gracias a una red de calzadas uniendo las nuevas poblaciones de Urçi (El Chucho - Benahadux), Baria (Villaricos), Turaniana (Roquetas de Mar), Murgis (El Ejido, con su mosaico y el mausoleo del Daymun), Vergis (Berja), Abula (Abla, y su interesante mausoleo), Tagilis (Tíjola)...

Tras la caída romana, Hispania se convierte en dominio visigodo, pero los testimonios de esta presencia son muy escasos. Los ocho siglos de Civilización Hispanomusulmana, en cambio, sí dejaron una profunda



Fiesta de moros y cristianos. Purchena

huella que perdura. Alcazabas, baños, fortalezas, mezquitas, aljibes... nos hablan de una sociedad urbana, pero que también mimaba la agricultura con técnicas y cultivos traídos de Oriente, además de un valioso legado en lengua, gastronomía, música... El puerto califal de Almería se convirtió en el más importante de Al-Andalus y uno de los más activos del Mediterráneo.

El esplendor de Almería durante el siglo XI entrará después en crisis hasta la reconquista cristiana de 1489. El siglo XVI será especialmente difícil y peligroso para la población almeriense, tanto por la compleja convivencia entre cristianos y moriscos hasta la expulsión de 1570, como por la situación de frontera de nuestro territorio entre la cristiandad y el mundo islámico, lo que obliga a reforzar la defensa con una red de castillos y atalayas.

Esa inestabilidad política y la sangría demográfica de la expulsión morisca tuvo su repercusión económica, con una grave crisis durante los siglos XVI y XVII. Sólo la religión, a través de la iconografía y el arte barroco, manifestación de la ortodoxia católica tras el concilio de Trento, aliviaba la difícil vida de los almerienses, exaltando el poder de la iglesia, la monarquía o la aristocracia a través de un arte que trataba de despertar la fibra sensible de los fieles. Sin embargo muchas iglesias mantuvieron parte de la obra mudéjar anterior, expresión de una técnica constructiva tradicional, aunque la decoración y las imágenes responderán al gusto barroco.

## BÚSQUEDA DE NUESTRA IDENTIDAD CULTURAL

El Patrimonio Histórico puede ser definido como el conjunto de referencias culturales, materiales e inmateriales, heredadas del pasado o creadas en el presente, en donde una sociedad reconoce sus señas de identidad. Es lo contrario del concepto de patrimonio “a secas”, que alude al conjunto de bienes y derechos de un particular. Representa, pues, el D.N.I. del conjunto de una comunidad, donde se anotan las características de un amplio bagaje cultural. Hoy en día, la conservación de esta memoria colectiva y herencia del pasado aparece como una



necesidad social, ligada a una comunidad con mayor nivel cultural y más concienciada, y una obligación de la administración pública. Pero si hasta ahora se reducía a los grandes monumentos y obras relevantes (La Alhambra o La Alcazaba de Almería), hoy el término se amplía en su dimensión con los bienes de interés cultural (BICs), donde se destaca el valor cultural como plasmación de las vivencias y problemas de una sociedad determinada con independencia de la mera belleza o valor artístico de la obra concreta.

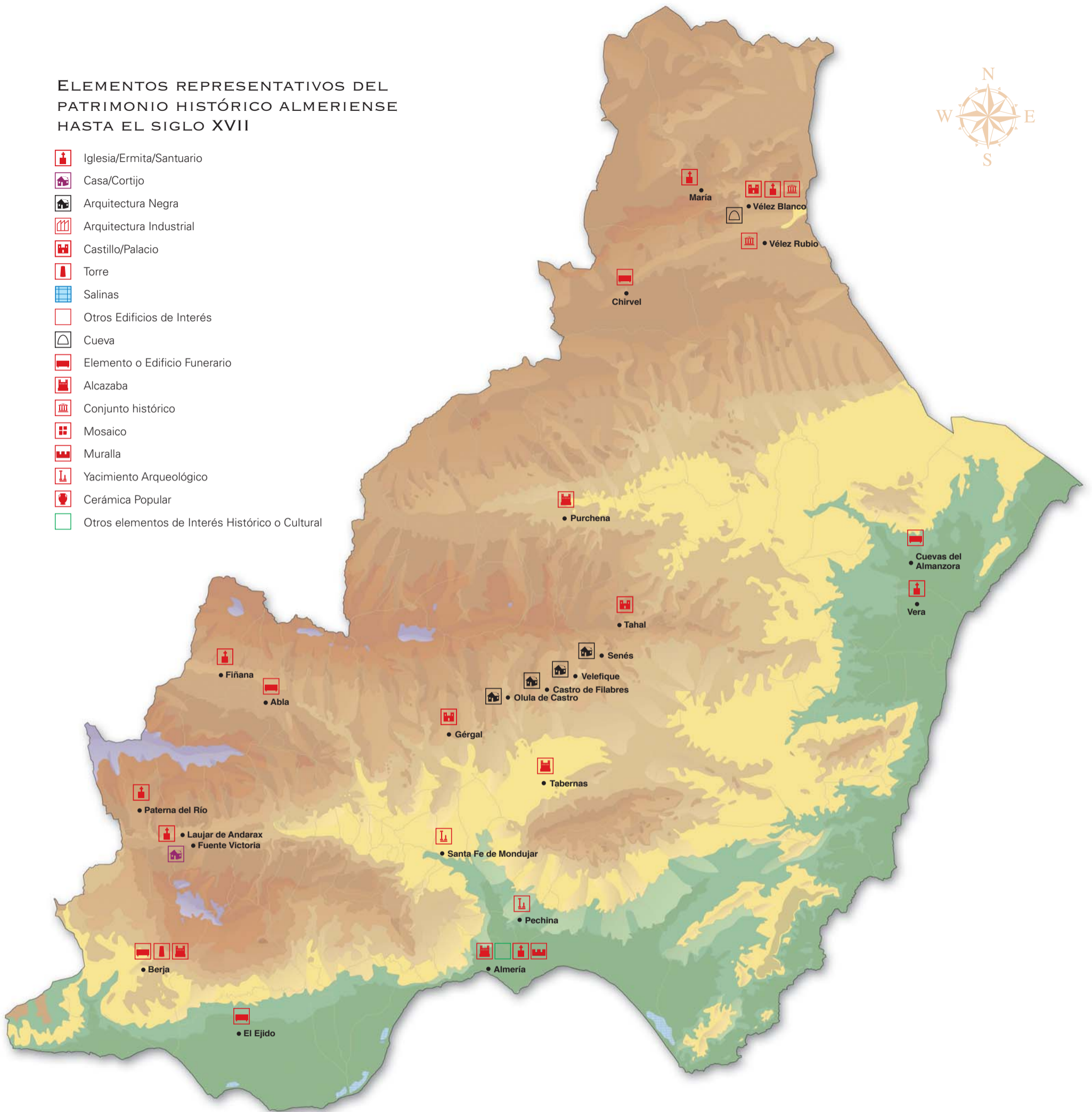






### ELEMENTOS REPRESENTATIVOS DEL PATRIMONIO HISTÓRICO ALMERIENSE HASTA EL SIGLO XVII

-  Iglesia/Ermita/Santuario
-  Casa/Cortijo
-  Arquitectura Negra
-  Arquitectura Industrial
-  Castillo/Palacio
-  Torre
-  Salinas
-  Otros Edificios de Interés
-  Cueva
-  Elemento o Edificio Funerario
-  Alcazaba
-  Conjunto histórico
-  Mosaico
-  Muralla
-  Yacimiento Arqueológico
-  Cerámica Popular
-  Otros elementos de Interés Histórico o Cultural



**Vélez Blanco:** Conjunto Histórico.  
Palacio-fortaleza de los Fajardo.  
Iglesia de Santiago.  
Cueva de los Letreros. Vélez Blanco.

**Chirivel:** Dionisos.

**Vélez Rubio:** Conjunto Histórico.

**María:** Iglesia de Ntra. Sra de la Encarnación.

**Purchena:** Alcazaba.

**Cuevas del Almanzora:** Hipogeos púnicos de Villaricos.

**Vera:** Iglesia de la Encarnación.

**Tabernas:** Alcazaba.

**Tahal:** Castillo.

**Paterna del Río:** Iglesia de San Juan Evangelista.

**Laujar de Andarax:** Iglesia de la Encarnación.

**Fuente Victoria:** Casa del Rey Chico.

**Santa Fe de Mondújar:** Yacimiento arqueológico de Los Millares.

**Pechina:** Yacimiento arqueológico de Bayyana.

**Olula de Castro, Castro de Filabres, Senés y Velefique:**

Arquitectura negra de la sierra de los Filabres.

**Gérgal:** Castillo del Conde de la Puebla.

**Fiñana:** Iglesia de la Anunciación.

**Abla:** Mausoleo romano.

**Fiñana:** Ermita del Padre Jesús Nazareno (antigua mezquita).

**El Ejido:** Mausoleo romano del Daymun.

Mosaico de Ciavieja.

**Berja:** Sarcófago tardorromano.

Torre de los Enciso.

Alcazaba de Villavieja.

**Almería:** Alcazaba.

Catedral.

Iglesia de Santiago.

Convento de las Puras.

Murallas del cerro de San Cristóbal.



# PATRIMONIO Y MEMORIA HISTÓRICA DE UN TERRITORIO SINGULAR II

El siglo XVIII significa una recuperación de la grave crisis de los siglos anteriores, manifestándose en una fiebre constructiva de iglesias y palacios en Tardobarroco, aunque también aparecen muestras del Neoclasicismo ilustrado. Durante el reinado de Carlos III se refuerza la defensa de la costa, pero ahora los enemigos no son piratas o berberiscos sino la flota inglesa.

El nuevo siglo XIX marca una oportunidad histórica. En 1833 Almería nace como provincia. La población crece espectacularmente al hilo de la fiebre minera desarrollada primero en sierra de Gádor y después en sierra Almagrera. Este trabajo de las entrañas de la tierra, junto con la comercialización de la uva de Almería, apreciada por su resistencia al tiempo, o el esparto, permite el desarrollo de una rica burguesía, que levanta opulentas viviendas en poblaciones como Almería, Cuevas del Almanzora, Adra, Vera o Berja.

Este boom económico obliga a construir modernas infraestructuras de transporte de personas y mercancías, como el puerto de Almería, el ferrocarril o las primeras carreteras, además de un elemento estelar de carga y descarga del mineral de hierro: el Cable Inglés.

Desde finales del siglo XIX, la metalurgia del plomo entra en declive por el agotamiento de los criaderos, la competencia de otros países y la desorganización empresarial. La minería del hierro agoniza desde la Primera Guerra Mundial por la pérdida de mercados, y sólo quedan como escasos testimonios la antigua estación de ferrocarril de Almería, las líneas férreas que hoy cruzan la provincia, y restos de chimeneas, instalaciones o cables, dispersos por los antiguos cotos mineros.

La consecuencia será una fuerte emigración, que empujó al extranjero a muchos almerienses, aunque el panorama será más oscuro con la depresión de los años treinta, el trauma de la Guerra Civil, o la pobreza y miseria ligada a la autarquía del primer franquismo. Por ello la población almeriense se contrajo de los 400.000 habitantes en 1900 a 340.000 en 1930, no recuperando esos niveles previos hasta los años setenta.

Sin embargo, el patrimonio histórico ofrece en el plano arquitectónico una cara amable con importantes manifestaciones del historicismo, símbolo y manifestación de la burguesía enriquecida, la arquitectura del hierro y, posteriormente, del movimiento moderno (el racionalismo) en la capital de Almería.



## EL PATRIMONIO HISTÓRICO COMO RECURSO

Hasta ahora los elementos integrantes del Patrimonio Histórico suponían un potencial cultural y un gasto para la administración y la sociedad, sin ninguna contrapartida económica.

Pero hoy el Patrimonio Histórico es centro de interés y protagonista de la planificación económica y cultural gracias a la creación de centros de recepción de visitantes, señalizaciones, paneles informativos, reconstrucciones virtuales, guías ..., que informen y reconstruyan la memoria histórica del bien cultural visitado. Con estas variables el Patrimonio Histórico se convierte en un recurso económico y social y una inversión de futuro, que mejorará la calidad de vida de nuestros municipios y formará parte de la planificación territorial.

Ahora la cultura aparece como una variable de desarrollo, y hay una relación explícita y simbólica entre el grado de actividad cultural (número de propuestas culturales ofrecidas) y el potencial de desarrollo económico de una ciudad o comarca. Es el caso de la Ciudad de las Artes de Valencia y el Museo Guggenheim de Bilbao.

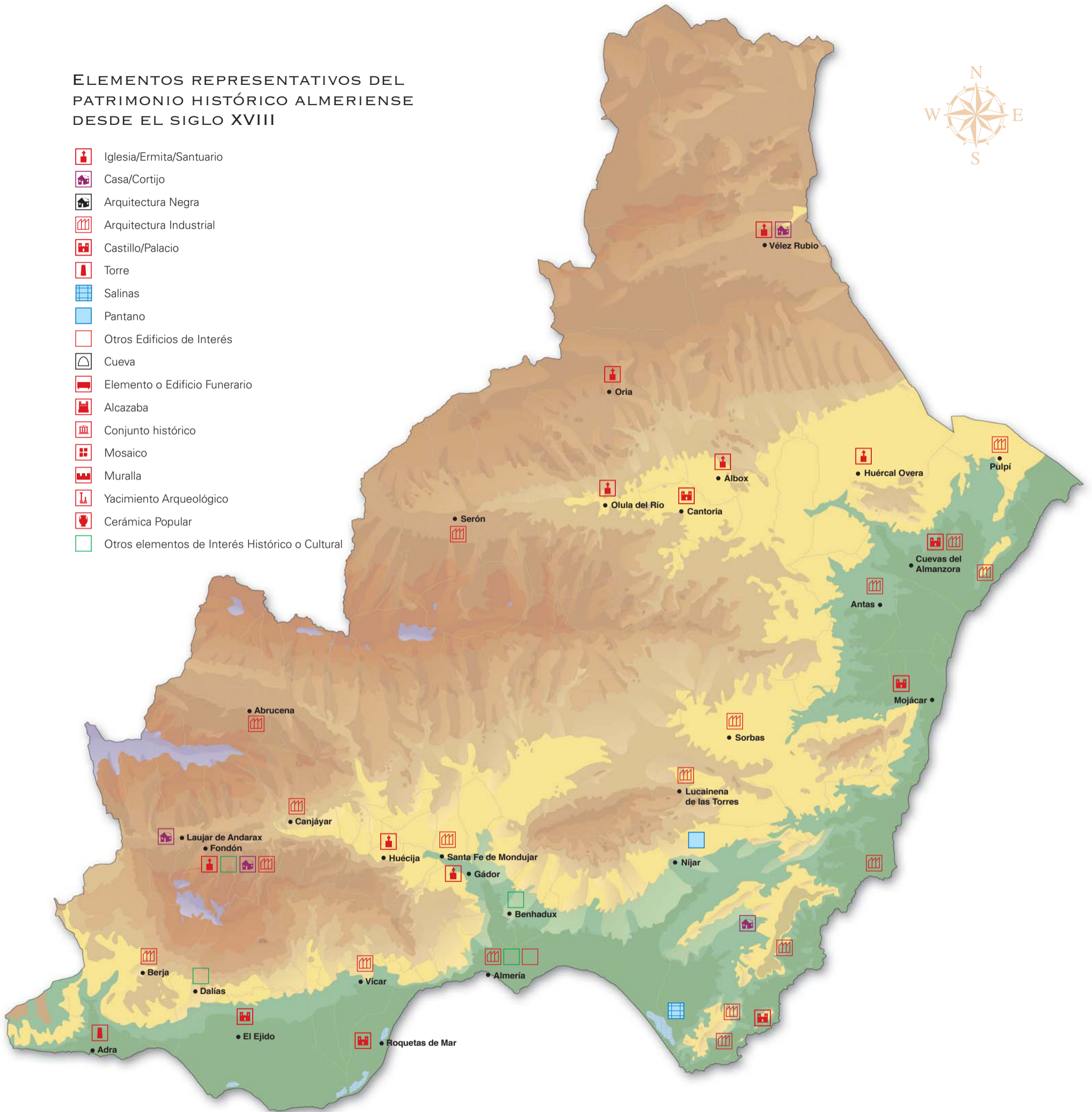


Pero los años 60 marcan una inflexión en la economía provincial gracias a la agricultura intensiva bajo plástico como motor del desarrollo, mientras el turismo y la industria del mármol acompañan a distancia.

El reto futuro debe ser conservar esta amplia variedad y riqueza de elementos representativos del Patrimonio Histórico Almeriense, para que se mantengan como referencia y señas de identidad para las generaciones futuras.

### ELEMENTOS REPRESENTATIVOS DEL PATRIMONIO HISTÓRICO ALMERIENSE DESDE EL SIGLO XVIII

-  Iglesia/Ermita/Santuario
-  Casa/Cortijo
-  Arquitectura Negra
-  Arquitectura Industrial
-  Castillo/Palacio
-  Torre
-  Salinas
-  Pantano
-  Otros Edificios de Interés
-  Cueva
-  Elemento o Edificio Funerario
-  Alcazaba
-  Conjunto histórico
-  Mosaico
-  Muralla
-  Yacimiento Arqueológico
-  Cerámica Popular
-  Otros elementos de Interés Histórico o Cultural

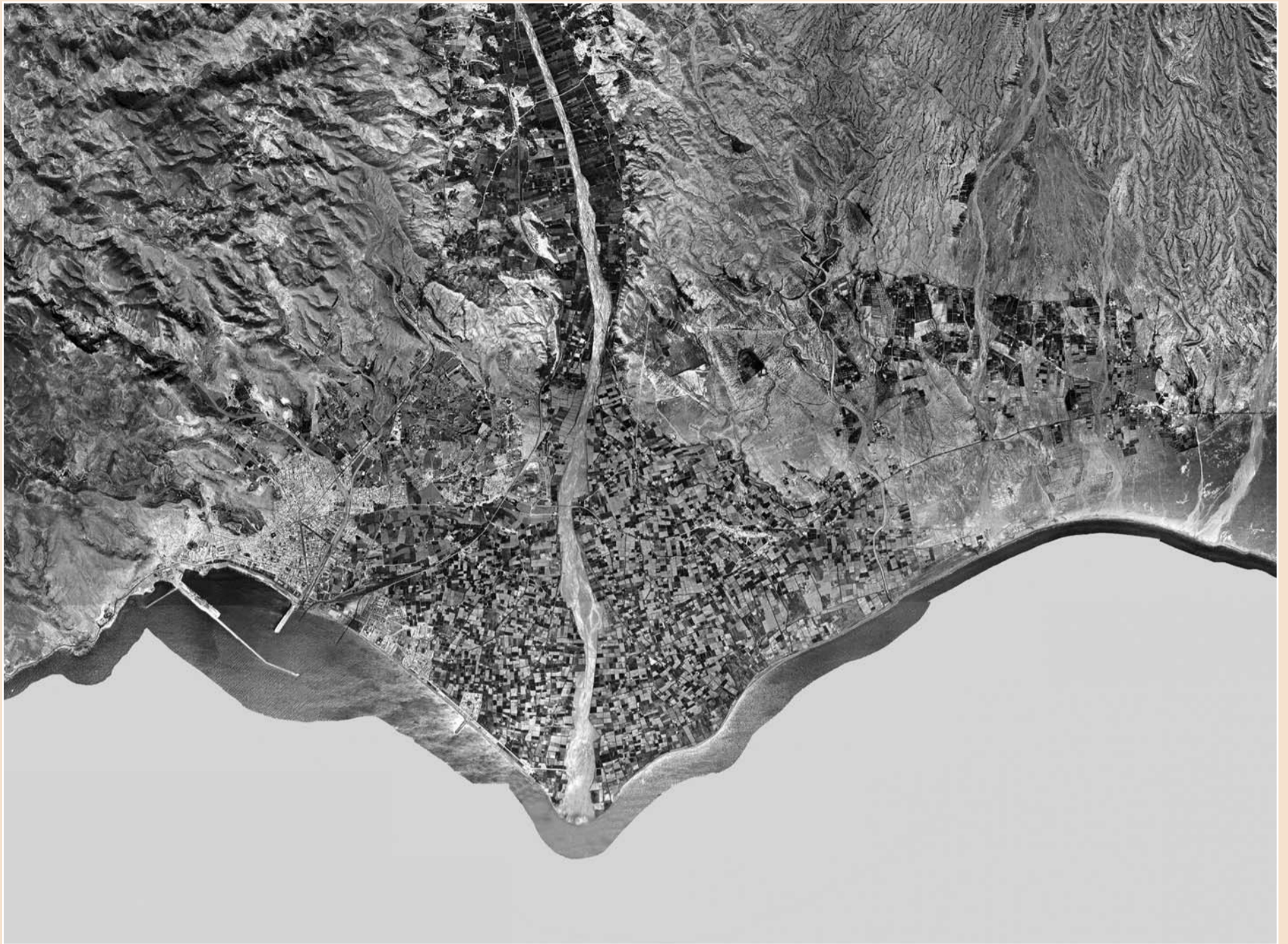


**Vélez Rubio:** Iglesia de Ntra. Sra de la Encarnación.  
Casa del Indiano.  
**Albox:** Santuario de Ntra. Sra del Saliente.  
**Cantoria:** Palacio del Almanzora.  
**Oria:** Iglesia de la Merced.  
**Olula del Río:** Iglesia de San Sebastián.  
**Serón:** Las Menas.  
**Cuevas del Almanzora:** Castillo.  
Máquina de vapor fija de Sierra Almagrera.  
Cable Minero de Cala de las Conchas.  
**Mojácar:** Castillo de Macenas.  
**Antas:** Acueducto El Real.

**Pulpí:** Minas y hornos de calcinación en Pilar de Jaravía.  
**Huércal Overa:** Iglesia de Ntra. Sra. de la Asunción.  
**Lucainena de las Torres:** Hornos de calcinación.  
**Sorbas:** Talleres de alfarería.  
**Laujar de Andarax:** Casa del Vicario.  
**Benecid (Fondón):** Camarín de la iglesia de San Juan Evangelista.  
**Fondón:** Pilar de Carlos IV.  
Casa y almazara de Juan Gabriel del Moral.  
**Canjáyar:** Fundición Real de Alcora.

**Santa Fe de Mondújar:** Puente de ferrocarril.  
**Huécija:** Iglesia del convento de los Agustinos.  
**Benhadux:** Toro de Osborne.  
**Gádor:** Iglesia de la Virgen del Rosario.  
**Abrucena:** Molino del Partidor.  
**Berja:** Molino del Perrillo.  
**Adra:** Torre de los Perdigones.  
**El Ejido:** Castillo de Guardias Viejas.  
**Vúcar:** Acueducto del Carcauz.  
**Dalías:** Baños de la Reina.  
**Roquetas de Mar:** Castillo de Santa Ana.  
**Níjar:** Cortijo del Fraile.

Noria del Pozo de los Frailes.  
Aljibes y tanques del Campo de Níjar.  
Molino del Collado de los Genoveses. San José.  
Pantano de Isabel II.  
Cerámica popular.  
Embarcadero de Agua Amarga.  
Castillo de San Felipe de los Escullos.  
Minas de Rodalquilar. Níjar.  
**Almería:** Salinas de Cabo de Gata.  
Cable Inglés.  
Refugios antibombardero de la Guerra Civil.  
Estación de ferrocarril.  
Delegación del Gobierno.  
Antigua Estación de Autobuses.



## MEDIO SIGLO DE TRANSFORMACIONES TERRITORIALES

En la provincia de Almería se han producido profundas transformaciones en los últimos 50 años. Estas transformaciones son el resultado visible de cambios de gran calado en el sistema productivo, en la organización social, y, en general, en todos los factores que producen el territorio.

Gran parte de esos cambios son estructurales: obedecen a causas no locales y afectan a todos los territorios por igual. Es el caso de la atracción de las áreas urbanas, en continuo crecimiento a lo largo del periodo citado, y de la ocupación

urbanística del litoral, producto de un creciente aprecio por la costa como espacio de disfrute, de ocio, vacacional.

Otros cambios son genuinamente almerienses, como los relacionados con el auge y expansión de la agricultura intensiva y de sus actividades asociadas. Pero lo que resulta más singular de estas transformaciones en el espacio geográfico almeriense es su velocidad e intensidad. La superposición en gran parte del espacio provincial de los tres procesos dinámicos de cambio territorial (el urbano, el litoral, el agrícola) explica esta

intensidad, y produce un modelo territorial marcado por el desequilibrio y por el contraste entre estas áreas litorales y las zonas del interior, que pierden peso absoluto y relativo en el contexto provincial.

En las imágenes de fotografía aérea (de 1956-57 en blanco y negro, de 2006 en color) se reflejan estos cambios, y queda documentada la dimensión físico-espacial, las trazas territoriales, de una peculiar forma de organización del desarrollo socio-económico que se conoce como "modelo almeriense".



## EL ENTORNO DE LA CIUDAD DE ALMERÍA

El último medio siglo ha conocido una expansión sin precedentes del sistema urbano a escala mundial. Los dos principales factores de este cambio han sido la generalización de la motorización privada y la percepción social de lo urbano como un espacio de oportunidades económicas y de acceso a bienes y servicios, tanto públicos como privados. En cada ciudad, este cambio se ha producido de formas diferentes, dependiendo de los condicionantes territoriales, tanto geográficos como históricos.

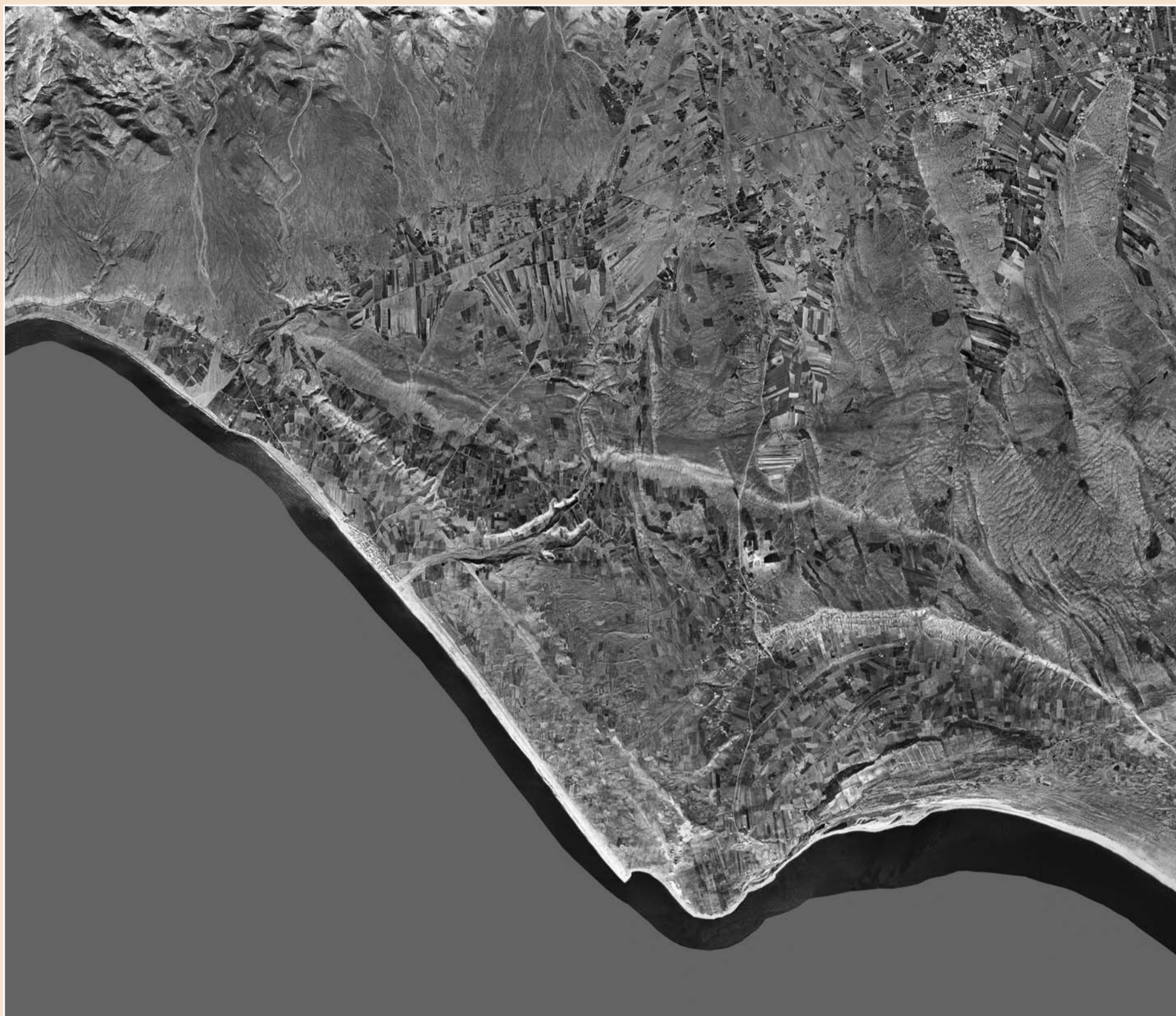
La ciudad de Almería se funda sobre las últimas estribaciones de Sierra de Gádor, junto a los terrenos de depósito de la desembocadura del río Andarax, que constituirán su vega, y al lado del mar. Este marco de factores, sumamente favorable para su asentamiento inicial, ha resultado a lo largo de la historia conflictivo para el crecimiento urbano de la ciudad. Almería ha tenido que crecer a costa de su propio suelo productivo (hacia la vega) y en per-



manente tensión con las propias infraestructuras de comunicaciones que han conectado la ciudad con el exterior (tendido ferroviario, red de carreteras, aeropuerto, puerto).

La ruptura de la dependencia de la ciudad respecto a su suelo productivo y el rediseño de la red arterial son factores más recientes que explican la forma en la que la ciudad se ha extendido en el espacio, ampliando su trama

hacia levante, ocupando toda la vega de Acá, y situando usos y funciones urbanas lejos del núcleo central, con frecuencia en municipios cercanos. Mientras tanto, problemas históricos, como la integración del ferrocarril, la conexión con la Ronda Norte, la ubicación del aeropuerto, la recuperación de una relación amable ciudad-puerto, siguen sin resolverse, penalizando el escenario de una ciudad que debería buscar en la calidad de vida su gran baza estratégica para cumplir adecuadamente sus funciones.



110-111

## EL ESPACIO DE LA AGRICULTURA INTENSIVA

La intensificación de los aprovechamientos primarios es el proceso de transformación más específico, singular e intenso de cuantos se han producido en nuestro territorio. Unas condiciones climáticas de partida (térmicas y de insolación) muy favorables se vieron acompañadas de acciones promovidas por el Instituto para la Reforma y el Desarrollo Agrario (IRYDA), organismo del Instituto Nacional de Colonización, consistentes en la infraestructura de regadío y de movilidad, la fundación de poblados de colonización y el reparto de lotes de terreno entre colonos. Estas acciones se centraron en llanuras litorales o prelitorales de la

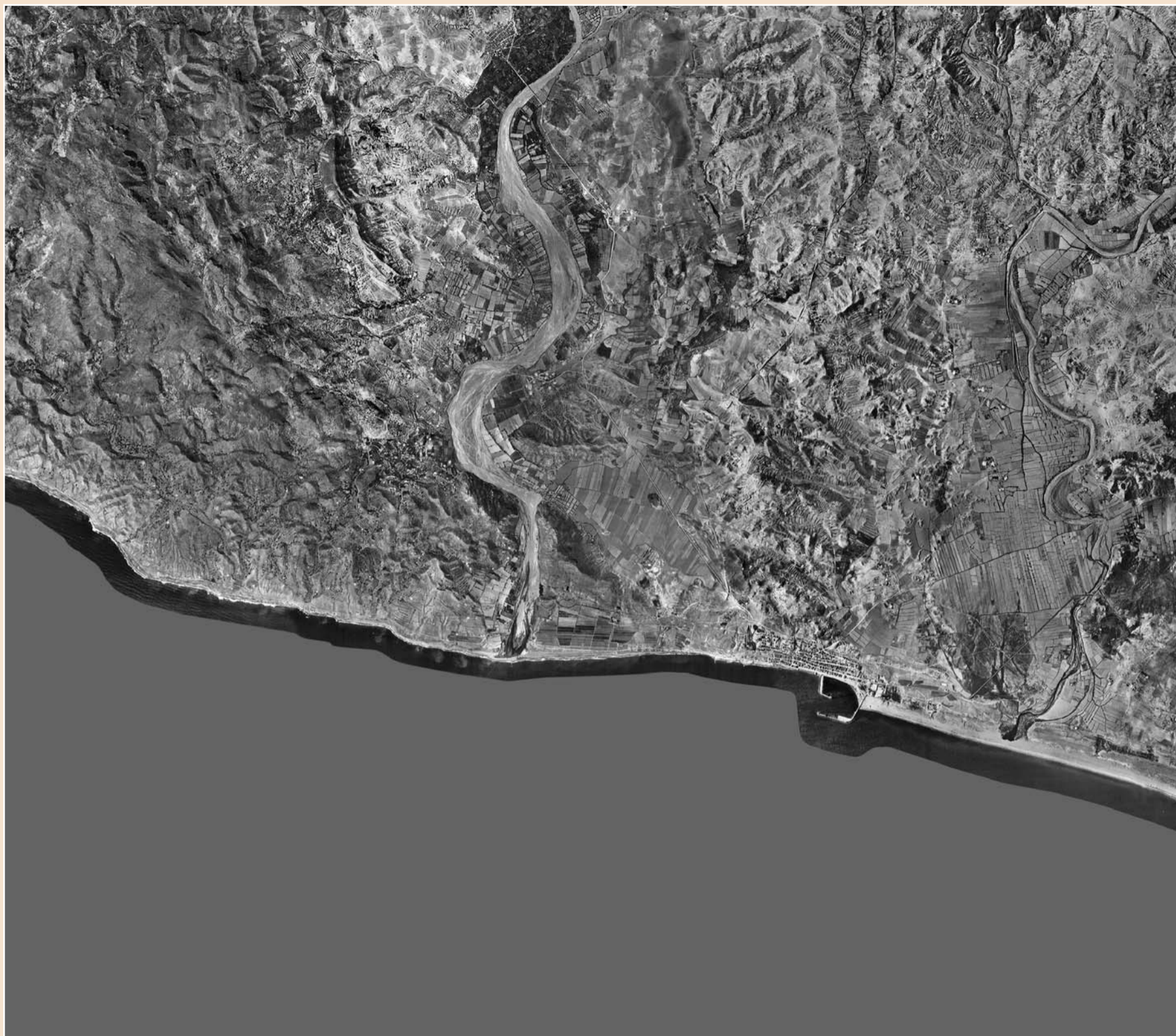


provincia, muy especialmente en el Campo de Dalías, el Campo de Níjar y el Llano de El Saltador (Huércal-Overa). A partir de ahí, el esfuerzo y la capacidad de inversión de agricultores convertidos en pequeños empresarios, el apoyo del sector financiero, el control de la comercialización en origen que aprovecha las buenas perspectivas de mercado y el concurso de un entramado de empresas de servicios, asesoramiento y suministro, que garantiza la transferencia de innovación y tecnología, han protagonizado el gran avance de la provincia de Almería en los principales indicadores económicos.



El efecto externo de este proceso de cambio queda patente en las imágenes comparativas. La transformación ha sido radical. De un campo caracterizado por la poca intensidad de los aprovechamientos en secano o en regadíos eventuales, con escasa población y una débil dotación de infraestructuras agrarias, se pasa a un escenario donde cada metro cumple una función dentro de un sistema productivo singular y de referencia a nivel mundial. La expansión e intensificación del modelo ha producido un notable crecimiento urbano. Pero su rasgo más característico, y el que queda más de manifiesto en las fotografías aéreas es la proliferación de invernaderos, que dan una textura paisajística especial a lo que se conoce como “mar de plástico”.





112-113

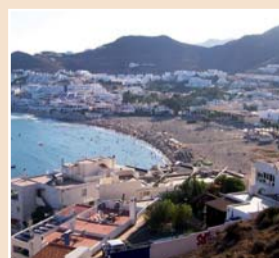
## LA OCUPACIÓN DE LITORAL

En términos geográficos, puede describirse el periodo de transformaciones territoriales del último medio siglo como un “vuelco hacia la costa”. Los mecanismos que generan este cambio en la distribución de la población en la provincia son el abandono del medio rural, la expansión del sector servicios en las áreas urbanas, la termicidad de la agricultura intensiva, y las demandas turísticas y vacacionales que se extienden por todo el mediterráneo, a las que se incorpora, aunque tardíamente, el litoral almeriense.

El resultado de todos estos factores es que el espacio litoral aparece intensamente transformado,



convirtiéndose con frecuencia en el escenario de la competencia entre distintos usos que necesitan con diferente intensidad sus características (bondad climática, topografía menos desfavorable que en el interior de la provincia, mercados de una cierta densidad, accesibilidad).



Las características del espacio litoral en zonas áridas hace que esta concurrencia de actividades y usos se despliegue con un cierto nivel de problemática. Por una parte, el litoral es un espacio finito por definición (con un límite marítimo inexorable). Por otra parte, la red hidrográfica, que ha producido los depósitos

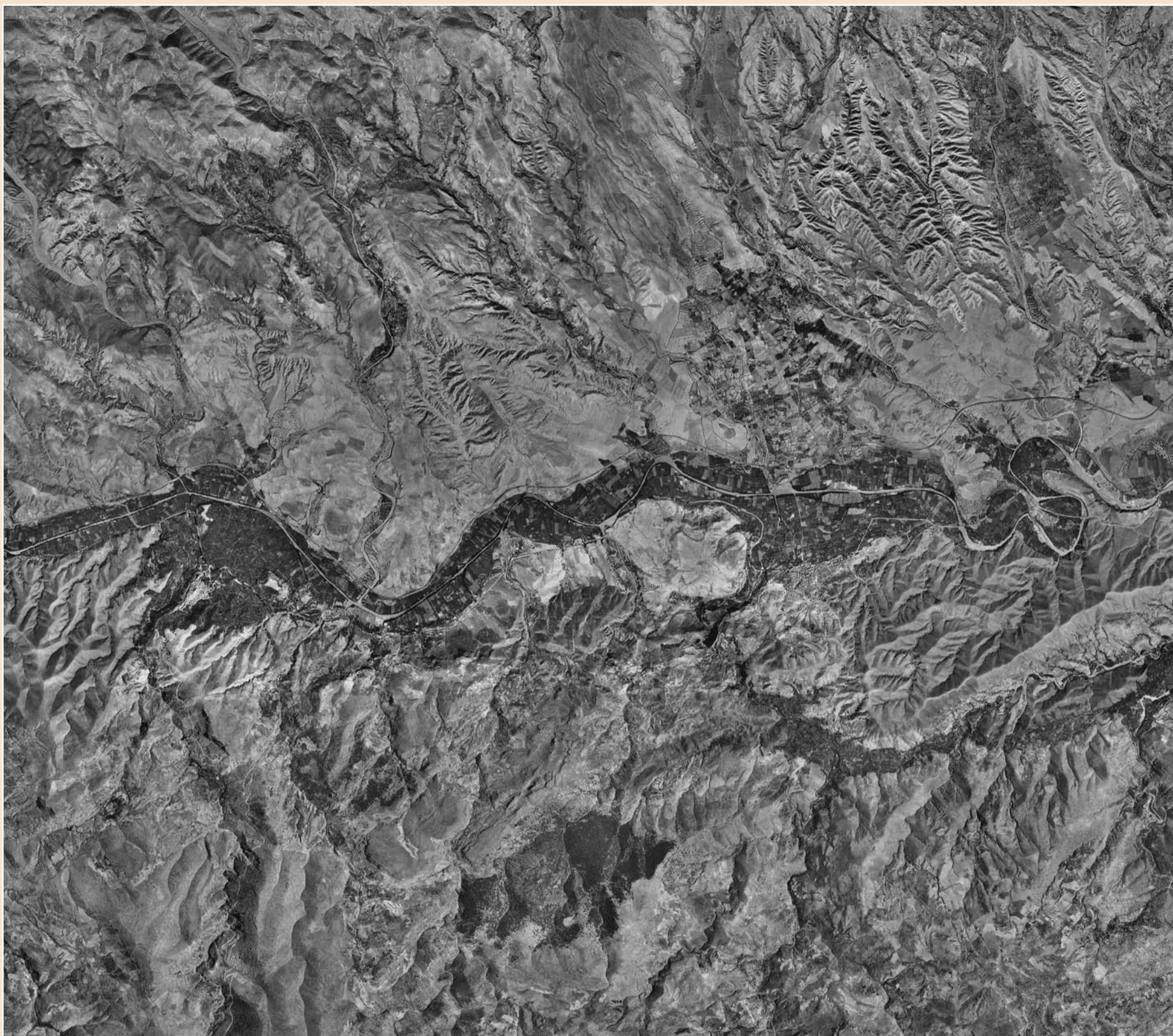




donde se dan las condiciones topográficas para este despliegue de actividades, produce también un escenario de riesgo hidrológico puntualmente intenso.

En este panorama, las actividades puramente turísticas (hoteleras y de servicios complementarios) se basan en la potente personalidad geográfica y paisajística del litoral almeriense, pero deben desarrollarse en un escenario territorial crítico por su convivencia con el resto de las actividades, que produce desajustes y disfuncionalidades con las infraestructuras, dotaciones y equipamientos. Estos desajustes se acentúan por la proliferación de urbanizaciones de residencia vacacional o de ocio, que contribuyen a la tensión territorial con un uso estacional del espacio.

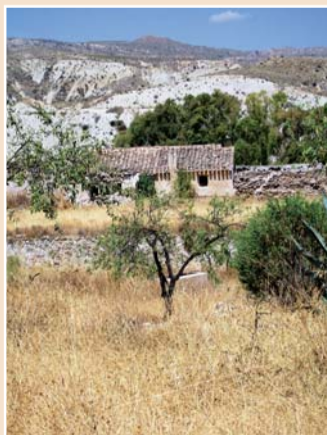




## EL ABANDONO DEL MEDIO RURAL

La otra cara de la moneda. El interior de la provincia sufre un proceso de pérdidas continuas de población, que afectan de una forma desigual al sistema de poblamiento rural y de montaña. Las pérdidas demográficas se centran en las entidades de menor tamaño (cortijos, cortijadas, aldeas, pequeñas localidades), en las mayores cotas de altitud y en las zonas de pendientes más altas. Escenarios privilegiados para la subsistencia se vuelven inviables en una sociedad crecientemente basada en el intercambio, el contacto y la comunicación.

Este severo ajuste demográfico viene acompañado de un cambio en el sistema productivo rural. Pierden peso las



actividades primarias, que acaban siendo un complemento de la renta familiar. Se abandona el aprovechamiento del monte, que adquiere una dimensión cada vez más recreativa o deportiva. En consecuencia, desaparecen las bases productivas de un sistema histórico de aprovechamiento de pequeños regadíos, extensos secanos y amplias zonas de monte.

El efecto gráfico de las transformaciones es la desaparición de las nítidas líneas que separaban el regadío del secano y el secano del monte. En la actualidad, estas líneas han desaparecido o aparecen difuminadas. Al tiempo, se observa una



recuperación de la superficie forestal, pero se trata de un bosque burocrático, regulado, muy alejado de aquel que aportaba múltiples soluciones a las necesidades domésticas de los habitantes del medio rural.

La revalorización del mundo rural y serrano del interior de la provincia viene, paradójicamente, de la mano de las nuevas miradas urbanas, y del creciente aprecio por la naturaleza, los sabores tradicionales y el paisaje. Son las nuevas generaciones urbanas, descendientes de aquellos que abandonaron el campo para dar soporte a las nuevas economías urbanas y litorales, las que dan nuevas oportunidades al mundo rural, en forma de turismo, de producción agroalimentaria de calidad, y de la propia preservación de la memoria rural, que es, en definitiva, la memoria de todos.

